

學士後醫學系

# 實習護照系統 教師操作版


114.10月

# 實習護照系統位址

- 網址：<https://medclerk.nsysu.edu.tw/login>
- 帳號：電子郵件@前一串英文/數字  
(舉例：sylin@mail.nsysu.edu.tw => 帳號為 sylin)
- 密碼：統一預設 **Nsysumed\_oooo**(醫院簡碼)

☆懇請各位老師至電子郵件信箱收件，系統將自動寄發系統網址與登入帳號，密碼為上方統一預設。

☆系統使用如有錯誤或操作問題可填寫以下表單  
中山大學後醫系-實習護照系統叫修表單：[連結](#)



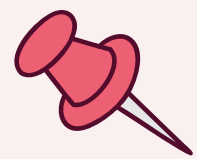
## 使用者登入

**帳號\***

**密碼\***

👤 登入

若登入系統有問題，請聯絡中山後醫系。  
連絡電話：07-5252000分機7305  
電子郵件：sylin@mail.nsysu.edu.tw



# 首頁-教師儀表板(課程任務待辦)

- 登入系統後，進入【課程任務待辦】，出現學生已送出的各項問卷。
- 問卷包含：Mini-CEX、DOPS、CbD、實習評核表、社區偏鄉實習評核表。

nsysu PROD 0.9.25

課程任務待辦

學員管理

教師

您好

後台管理

課程任務待辦

調訓計劃

課程

學員

任務類型

任務狀態

請搜尋/請選擇

請搜尋/請選擇

實習評核表

問卷

所屬課程：實習評核表－內科學實習(二)－感染科

陳秀玲

狀態：已完成 已通過: 89分

查看其他任務

評核

實習評核表

問卷

所屬課程：實習評核表－兒科學實習(二)

陳秀玲

狀態：已完成 已通過: 80分

查看其他任務

評核

臨床技術直擊評量表 (DOPS)

問卷

所屬課程：臨床技術直擊評量表(DOPS)－外科學實習(二)－胸腔外科X

陳秀玲

狀態：已完成 已通過: 56分

查看其他任務

評核

實習評核表

問卷

所屬課程：實習評核表－內科學實習(二)－胸腔內科

陳秀玲

狀態：已完成 已通過: 87分

查看其他任務

評核

迷你臨床演練與評量(Mini-CEX)

問卷

所屬課程：迷你臨床演練與評量(Mini-CEX)－內科學實習(二)－胸腔內科

陳秀玲

狀態：已完成 已通過: 0分

查看其他任務

評核

社區偏鄉實習評核表

問卷

所屬課程：社區偏鄉實習評核表－內科學實習(二)－胸腔內科X

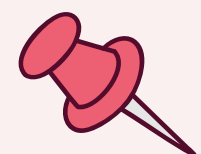
測試學員

狀態：已完成 已通過: 59分

查看其他任務

評核

學生點選評核教師後，送出評核表，待辦任務即會出現該問卷。



# 問卷狀態顯示 - 【未完成】、【已完成】

課程任務待辦

調訓計劃

課程

學員

任務類型

任務狀態

請搜尋/請選擇

請搜尋/請選擇

實習評核表

問卷

所屬課程：實習評核表－外科學實習(二)－乳房外科

陳秀玲

狀態： 未完成 未評核

查看其他任務

評核

未完成評核，狀態會顯示【未完成】。

實習評核表

問卷

所屬課程：實習評核表－內科學實習(二)－感染科

陳秀玲

狀態： 已完成 已通過: 89分

查看其他任務

評核

教師已完成評核，狀態會顯示【已完成】。

實習評核表

問卷

所屬課程：實習評核表－兒科學實習(二)

陳秀玲

狀態： 已完成 已通過: 80分

查看其他任務

評核

臨床技術直擊評量表 (DOPS)

問卷

所屬課程：  
臨床技術直擊評量表(DOPS)－外科學實習(二)－胸腔外科X

陳秀玲

狀態： 已完成 已通過: 56分

查看其他任務

評核

實習評核表

問卷

所屬課程：實習評核表－內科學實習(二)－胸腔內科

陳秀玲

狀態： 已完成 已通過: 87分

查看其他任務

評核

迷你臨床演練與評量(Mini-CEX)

問卷

所屬課程：  
迷你臨床演練與評量(Mini-CEX)－內科學實習(二)－胸腔內科

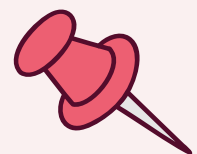
陳秀玲

狀態： 已完成 已通過: 0分

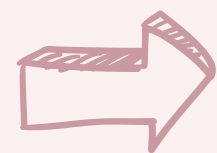
查看其他任務

評核





# 問卷分類 – Mini-CEX、DOPS、CbD、實習評核表、社區偏鄉實習評核表



以上問卷經評核後，如欲做修正，皆能再點入後重新評核。



## 社區偏鄉實習評核表

問卷

所屬課程：社區偏鄉實習評核表－內科學實習(二)－胸腔內科X

🔍 陳秀玲

狀態：已完成 已通過: 79分

查看其他任務

📄 評核

## 實習評核表

問卷

所屬課程：實習評核表－內科學實習(二)－感染科

🔍 測試學員

狀態：已完成 已通過: 82分

查看其他任務

📄 評核

- 實習評核表(所有實習科別適用)
- 社區偏鄉實習評核表(社區、偏鄉實習適用)



此兩張由教師評量學生於該科的學習表現，需要進行評分，且列入學生該科實習課程成績。

## 臨床技術直擊評量表 (DOPS)

問卷

所屬課程：臨床技術直擊評量表(DOPS)－內科學實習(二)－感染科

🔍 測試學員

狀態：已完成 已通過: 75分

查看其他任務

📄 評核

## 迷你臨床演練與評量(Mini-CEX)

問卷

所屬課程：  
迷你臨床演練與評量(Mini-CEX)－內科學實習(二)－胸腔內科

🔍 測試學員

狀態：已完成 已通過: 0分

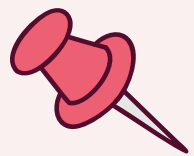
查看其他任務

📄 評核

- 迷你臨床演練與評量(Mini-CEX)
- 臨床技術直擊評量表(DOPS)
- 案例病例討論評量表(CbD)



此三張僅評量學生是否通過，不列入學生該科實習課程成績，表單上的分數，供臨床教師參考。



# 快速篩選 - 點按【任務狀態】篩選未完成、已完成問卷

課程任務待辦

調訓計劃 課程 學員 任務類型 任務狀態

請搜尋/請選擇 未完成

實習評核表 問卷

所屬課程：實習評核表-外科學實習(一)-大腸直腸外科

2025-11-17 16:30:31

狀態：未評核

查看其他任務 評核

迷你臨床演練與評量(Mini-CEX) 問卷

所屬課程：迷你臨床演練與評量(Mini-CEX)-外科學實習(一)-大腸直腸外科

2025-11-17 11:19:29

狀態：未評核

查看其他任務 評核

實習學生會談記錄 問卷

所屬課程：實習學生會談記錄-外科學實習(一)-大腸直腸外科

2025-10-17 13:58:56

狀態：未評核

查看其他任務 評核

透過【任務狀態】篩選，可快速查看是否有未完成的問卷。  
強烈建議使用此篩選鍵~~~~

課程任務待辦

調訓計劃 課程 學員 任務類型 任務狀態

請搜尋/請選擇 已完成

實習評核表 問卷

所屬課程：實習評核表-外科學實習(一)-大腸直腸外科

2025-10-17 13:52:23

狀態：已評核 - 通過: 77分

查看其他任務 查看

臨床技術直擊評量表(DOPS) 問卷

所屬課程：臨床技術直擊評量表(DOPS)-外科學實習(一)-大腸直腸外科

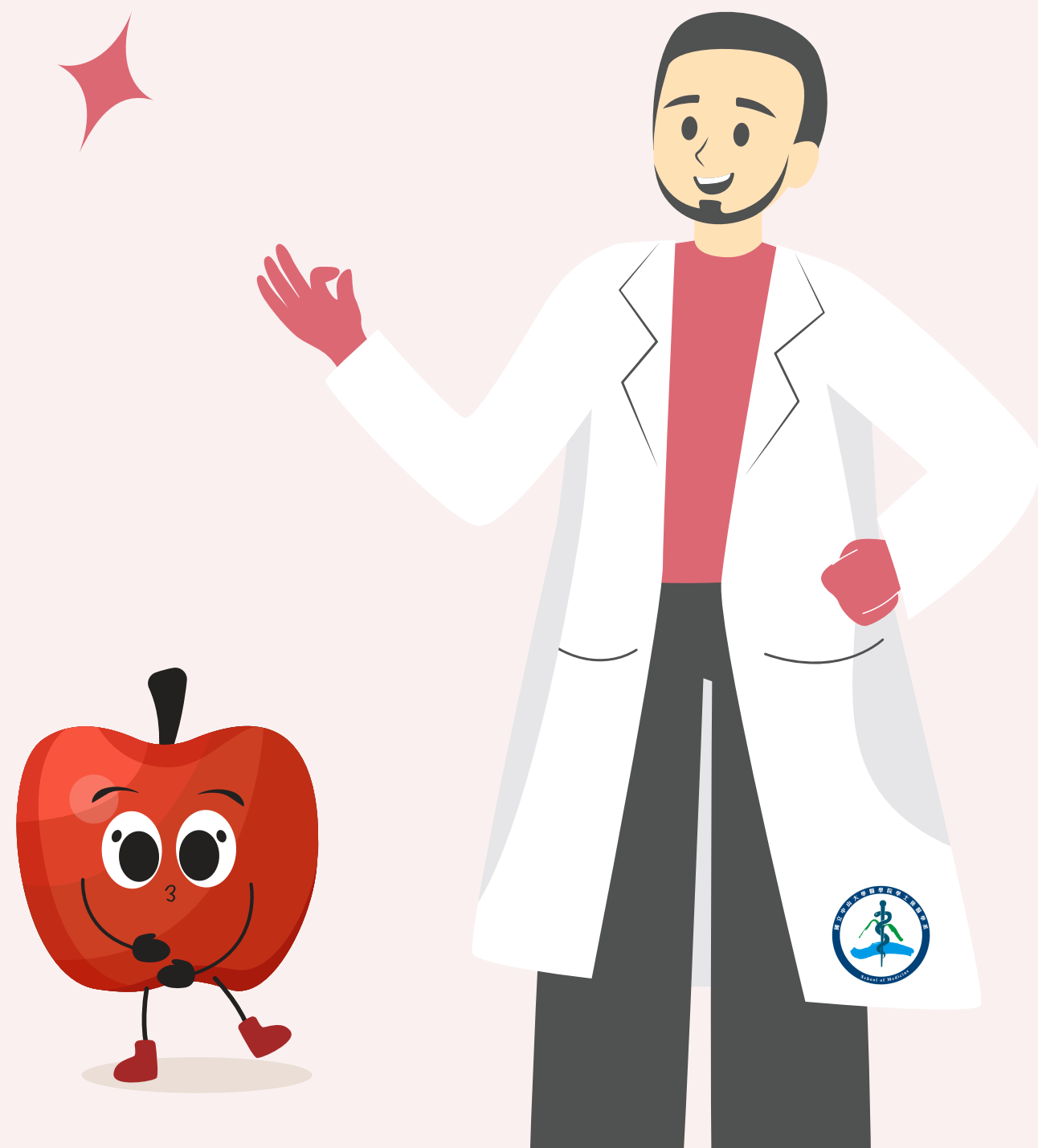
2025-10-17 13:50:31

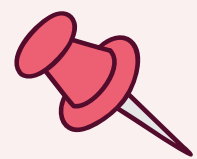
狀態：已評核 - 通過: 85分

查看其他任務 查看

# 評核

實習評核表(一般科別)  
社區偏鄉實習評核表





# 實習評核表/社區偏鄉實習評核表－需評分列入實習成績

- 1 點按【評核】按鍵，進入該問卷開始評核。  
點按【查看其他任務】按鍵，可查核學生的實習護照各表單完成狀況進行評分。

實習評核表 問卷

所屬課程：實習評核表－婦產科學實習(二)

1025-11-16 18:36:12

狀態：未評核

查看其他任務 評核

- 實習評核表(所有科別皆適用)  
題目17：實習護照系統查核
- 社區偏鄉實習評核表  
題目15：實習護照系統查核

- 2 學生已填寫部分會顯示，請老師由「※以下內容由老師填寫※」逐項評核。

題目 15 | 評分題 |

臨床技能與專業知識-筆試或口試:

(1)了解本科常見疾病的基本知識

(2)口頭報告或溝通能力

【評分說明】滿分15分 優：14-15 / 良：11-13 / 可：8-10 / 差：7分以下(含7分)

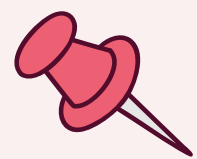
評分

0

請留意各項題目的【滿分】

- 實習評核表(所有實習科別適用)  
題目16、題目17：滿分15分!!!
- 社區偏鄉實習評核表  
題目13、題目15：滿分15分!!!  
題目14：滿分30分!!!

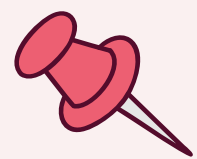




## 實習評核表/社區偏鄉實習評核表- 需評分列入實習成績

- ③ 點按該張問卷【查看其他任務】，畫面會出現學生在實習系統的各科別進度，用以查核學生實習護照系統完成狀況。

<p><b>實習評核表</b> <span>問卷</span></p> <p>所屬課程：實習評核表-外科學實習(一)-大腸直腸外科</p> <p>2025-11-17 16:30:31</p> <p>狀態：未評核</p> <p><a href="#">查看其他任務</a> <a href="#">評核</a></p>	<p><b>迷你臨床演練與評量(Mini-CEX)</b> <span>問卷</span></p> <p>所屬課程：迷你臨床演練與評量(Mini-CEX)-外科學實習(一)-大腸直腸外科</p> <p>2025-11-17 11:19:29</p> <p>狀態：未評核</p> <p><a href="#">查看其他任務</a> <a href="#">評核</a></p>
<p><b>實習評核表</b> <span>問卷</span></p> <p>所屬課程：實習評核表-外科學實習(一)-大腸直腸外科</p> <p>2025-10-17 13:52:23</p> <p>狀態：已評核 - 通過: 77分</p> <p><a href="#">查看其他任務</a> <a href="#">查看</a></p>	<p><b>臨床技術直擊評量表(DOPS)</b> <span>問卷</span></p> <p>所屬課程：臨床技術直擊評量表(DOPS)-外科學實習(一)-大腸直腸外科</p> <p>2025-10-17 13:50:31</p> <p>狀態：已評核 - 通過: 85分</p> <p><a href="#">查看其他任務</a> <a href="#">查看</a></p>



# 實習評核表/社區偏鄉實習評核表－需評分列入實習成績

4

呈步驟3，可透過篩選條件，選擇【訓練計畫】點選學生的實習科別查看在當科的各項表單紀錄完成狀況。

可透過篩選條件來看學生當科實習的表單完成狀況以利評分。

學員管理 / 學員調訓

陳秀玲

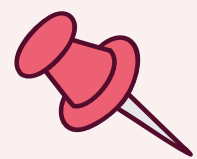
訓練計畫 狀態 年度

Clerk2內科學實習(二)-胸腔內科 進行中 114

Clerk2內科學實習(二)-胸腔內科  
共 11 階段 | 50 堂課程

2025-06-30 ~ 2025-07-11  
完成 46% (23/50 堂)

▶ 核心課程	通過條件：至少完成 2 堂選修課程	未通過	2025-06-30 ~ 2025-07-13
▶ 症狀或徵候	通過條件：至少完成 2 堂選修課程	通過	2025-06-30 ~ 2025-07-11
▶ 病態或疾病	通過條件：至少完成 1 堂選修課程	未通過	2025-06-30 ~ 2025-07-11
▶ Procedure skills	通過條件：至少完成 1 堂選修課程	未通過	2025-06-30 ~ 2025-07-11
▶ 實際照護病人紀錄	通過條件：至少完成 8 堂選修課程	未通過	2025-06-30 ~ 2025-07-11
▶ 過夜實習紀錄單	通過條件：至少完成 1 堂選修課程	通過	2025-06-30 ~ 2025-07-11
▶ 科會晨會學習紀錄單	通過條件：完成以下所有課程	未通過	2025-06-30 ~ 2025-07-11
▶ Teaching Round紀錄單	通過條件：完成以下所有課程	未通過	2025-06-30 ~ 2025-07-11
▶ 門診實習紀錄單	通過條件：至少完成 1 堂選修課程	通過	2025-06-30 ~ 2025-07-11
▶ 問卷	通過條件：至少完成 1 堂選修課程	未通過	2025-06-30 ~ 2025-07-11
▶ 評核	通過條件：完成以下所有課程	通過	2025-06-30 ~ 2025-07-13



# 實習評核表/社區偏鄉實習評核表－需評分列入實習成績

5

點按【學員管理】，畫面會出現實習單位內所有後醫系的實習學生名單。

實習護照系統 nsysu PROD 0.9.25

課程任務待辦

學員管理

教師 - 陳秀玲 您好

學員管理

學年度

學員姓名

調訓計劃

課程

請搜尋/請選擇

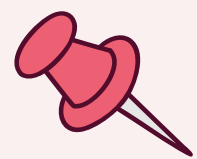
請輸入

學年度	帳號	姓名	實習醫院	
114		林 閔	高醫附院	查看
114		黃 鈞	高醫附院	查看
114		林 儒	高醫附院	查看
114		張 良	高醫附院	查看
114		陳 玲	高醫附院	查看
114		郭 廷	高醫附院	查看

共 6 筆 < 1 > 10

學生名單出現後，可點按【查看】，進入學生實習護照系統查核。教師可視學生實習系統各表單完成狀況予以評分(題目：實習護照系統查核 滿分15分)。





# 實習評核表/社區偏鄉實習評核表－需評分列入實習成績

⑥ 鼓勵老師給予學生質性建議與回饋，【應補強項目】、【綜合意見與評語】提供質性片語選項供老師選擇，可減少老師打字的時間~~~

題目 17 | 單選題

[建議應補強項目]

針對學生之表現，依照以下四種評分標準(優、良、中、差)中選擇最符合的評價。

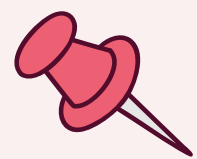
※請老師務必填寫※

選項

- ☐ A 優(表現傑出)-雖已展現高度臨床知識與技能，仍可進一步精進跨科別的綜合判斷與整合能力。
- ☐ B 優(表現傑出)-展現優秀之臨床知識與技能，但仍鼓勵同學持續培養臨床反思及自我檢討習慣，將優秀表現內化為長期專業成長的一部分。
- ☐ C 優(表現傑出)-表現優秀，但仍建議多參與臨床研究或學術活動，將臨床經驗延伸至學術發表與醫學進展。
- ☐ D 良(表現良好)-病歷書寫與紀錄基本完整，但仍可加強細節描述與邏輯架構，使臨床思維更清晰。
- ☐ E 良(表現良好)-臨床技能操作已熟練，但可再強化臨床推理，提升問題導向學習的能力。
- ☐ F 良(表現良好)-在團隊合作上表現良好，仍可更主動承擔角色，提升協調與領導能力。
- ☐ G 中(表現普通)-基本臨床技能與核心知識尚可，可再強化系統性病史詢問與完整性。
- ☐ H 中(表現普通)-醫病溝通及團隊互動態度OK，但缺乏主動性，建議可多表達想法與提問。
- ☐ I 中(表現普通)-學習態度OK，但建議要更積極整理筆記與自主複習，以強化知識連結與臨床應用。
- ☐ J 差(表現需改進)-臨床知識與技能基礎不足，需加強基礎課程複習並主動向師長請益。
- ☐ K 差(表現需改進)-病歷紀錄不完整或延誤，建議培養紀律與責任感，確保臨床紀錄之即時與準確。
- ☐ L 差(表現需改進)-與病人或團隊互動消極，需強化醫病溝通技巧與同理心，以改善臨床學習氛圍。

評核老師可直接點選質性評語，  
減少老師打字時間唷!





# 實習評核表/社區偏鄉實習評核表－需評分列入實習成績

7 【送出】評核表後，問卷會核計總分，總成績將出現於最上方。  
點回【課程任務待辦】後，該問卷會顯示「已評核 - 通過」與「總分」。

< 實習評核表

 已通過

問卷分數：**75**

課程任務待辦

調訓計劃 課程 學員

實習評核表

問卷

所屬課程：實習評核表-外科學實習(一)-大腸直腸外科

2025-10-17 13:52:23

狀態：已評核 - 通過: 77分

查看其他任務 查看

臨床技術直擊評量表(DOPS)

問卷

所屬課程：

臨床技術直擊評量表(DOPS)-外科學實習(一)-大腸直腸外科

2025-10-17 13:50:31

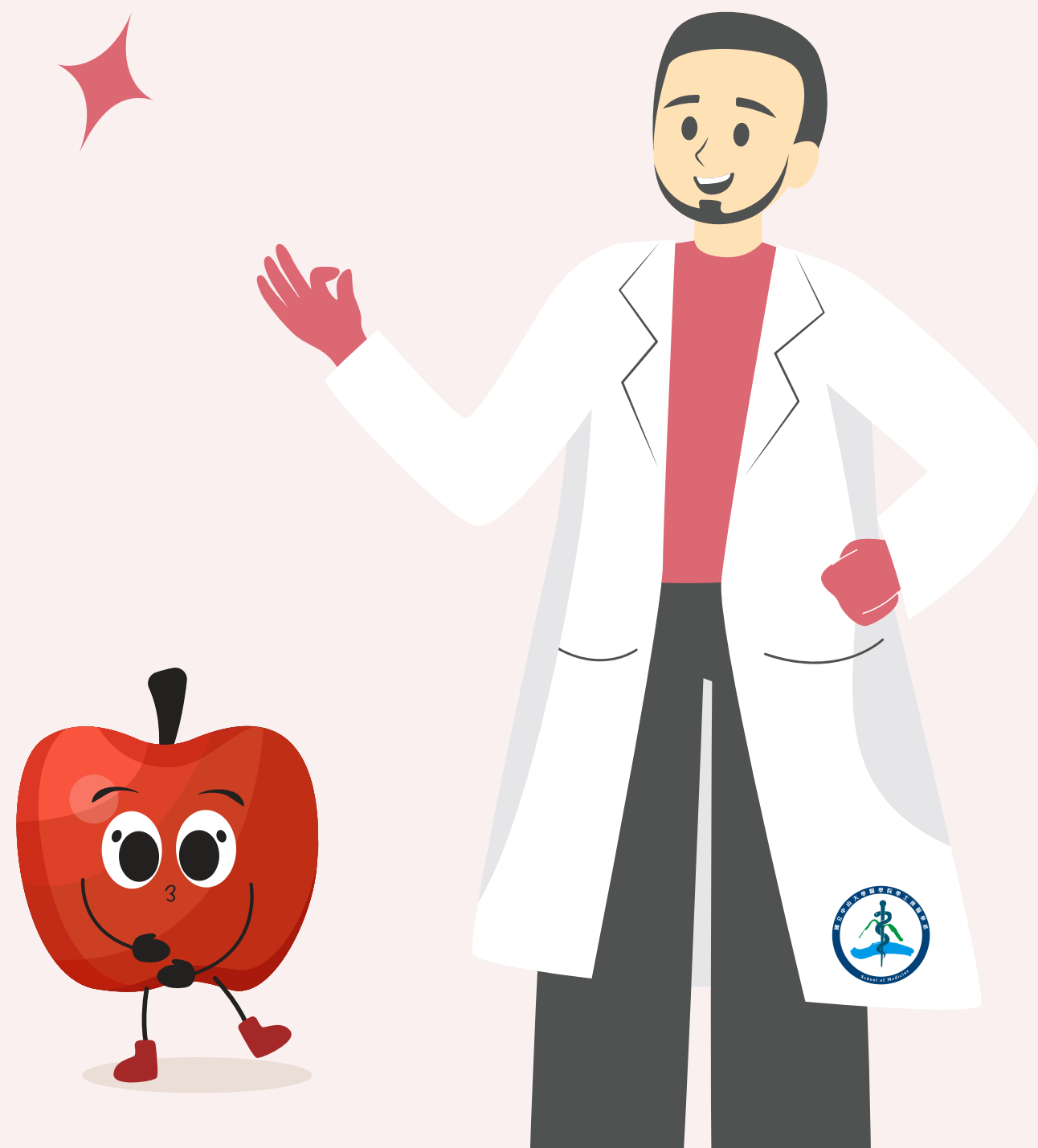
狀態：已評核 - 通過: 85分

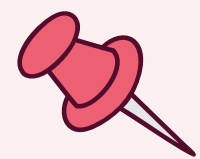
查看其他任務 查看

教師完成評核，狀態會顯示【已評核 - 通過】、【總分】。

# 多元評核

## Mini-CEX/DOPS/CbD





# Mini-CEX、DOPS、CbD問卷(僅評量是否通過/不計分)

1 點按【評核】按鍵，進入該問卷開始評核。

實習評核表

問卷

所屬課程：實習評核表-外科學實習(一)-大腸直腸外科

林於憫 2025-11-17 16:30:31

狀態：未評核

查看其他任務

評核

迷你臨床演練與評量(Mini-CEX)

問卷

所屬課程：迷你臨床演練與評量(Mini-CEX)-外科學實習(一)-大腸直腸外科

林於憫 2025-11-17 11:19:29

狀態：未評核

查看其他任務

評核

2 學生已填寫部分會顯示，請老師由「※以下內容由老師填寫※」逐項評核。

題目17 | 單選

※以下內容由老師填寫※

CBT醫療面試：

稱呼病人、自我介紹、對病人說明面試之目的、能鼓勵病人說病史、適切發問及引導以獲得正確且足夠的訊息、對病人情緒及肢體語言能有適當的回應。

【評分說明】以5分為及格標準，若任一項未達5分，則視為不通過。

☐ 1分(差)

☐ 2分(差)

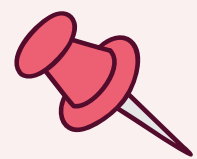
☐ 3分(待加強)

☐ 4分(待加強)

☐ 5分(合乎標準)

請留意各項題目的【評分說明】

- Mini-CEX、DOPS問卷  
以5分為及格標準，任一項未達5分，不通過!!
- CbD問卷  
以4分為及格標準，任一項未達3分，不通過!!



# Mini-CEX、DOPS、CbD問卷(僅評量是否通過/不計分)

3

鼓勵老師給予學生質性建議與回饋，【表現良好項目】、【待改善加強項目】提供質性片語選項供老師選擇，可減少老師打字的時間~~~

## 選項

- ☐ A 優:建議持續累積不同專科與複雜病例的經驗，進一步拓展臨床視野。
- ☐ B 優:可將臨床實務與最新實證醫學結合，提升診斷與治療的精確度。
- ☐ C 優:鼓勵培養教學與帶領同儕的能力，發揮領導與指導角色。
- ☐ D 良:建議可更注重病人教育，提升衛教內容的清晰度與實用性。
- ☐ E 良:在臨床推理上可增加多角度思考，避免過度依賴單一路徑。
- ☐ F 良:鼓勵能在有限時間內，更有效率地組織病史與檢查流程，而提升組織效能。
- ☐ G 合乎標準:病史詢問仍可更有系統性，避免遺漏病人背景與合併症。

- ☐ H 合乎標準:建議檢查操作多加練習，提升流暢度與穩定性。
- ☐ I 合乎標準:臨床判斷應更強調風險與效益的平衡，強化醫病溝通。
- ☐ J 合乎標準:可加強組織效能，以能及時且適時組織病史與檢查流程。
- ☐ K 待加強/差:建議使用結構化問診方式，避免缺乏重點與邏輯。
- ☐ L 待加強/差:建議反覆演練臨床技能操作，以減少錯誤與不確定性。
- ☐ M 待加強/差:應主動請教師長，釐清診斷與治療思維上的不足。
- ☐ N 待加強/差:需從基礎問診技巧開始練習，逐步建立完整病史架構。
- ☐ O 待加強/差:建議重新學習病人之基本檢查流程，且應養成注意病人隱私的習慣。
- ☐ P 待加強/差:臨床判斷需全面加強，應多閱讀典型病例並在與師長/學長姐討論中演練。

4

【送出】問卷後，視窗顯示【評核是否通過】，請老師評量通過與否。點回【課程任務待辦】後，該問卷會顯示「已評核 - 通過」。

## 臨床技術直擊評量表(DOPS)

問卷

所屬課程：

臨床技術直擊評量表(DOPS)－外科學實習(二)－胸腔外科X

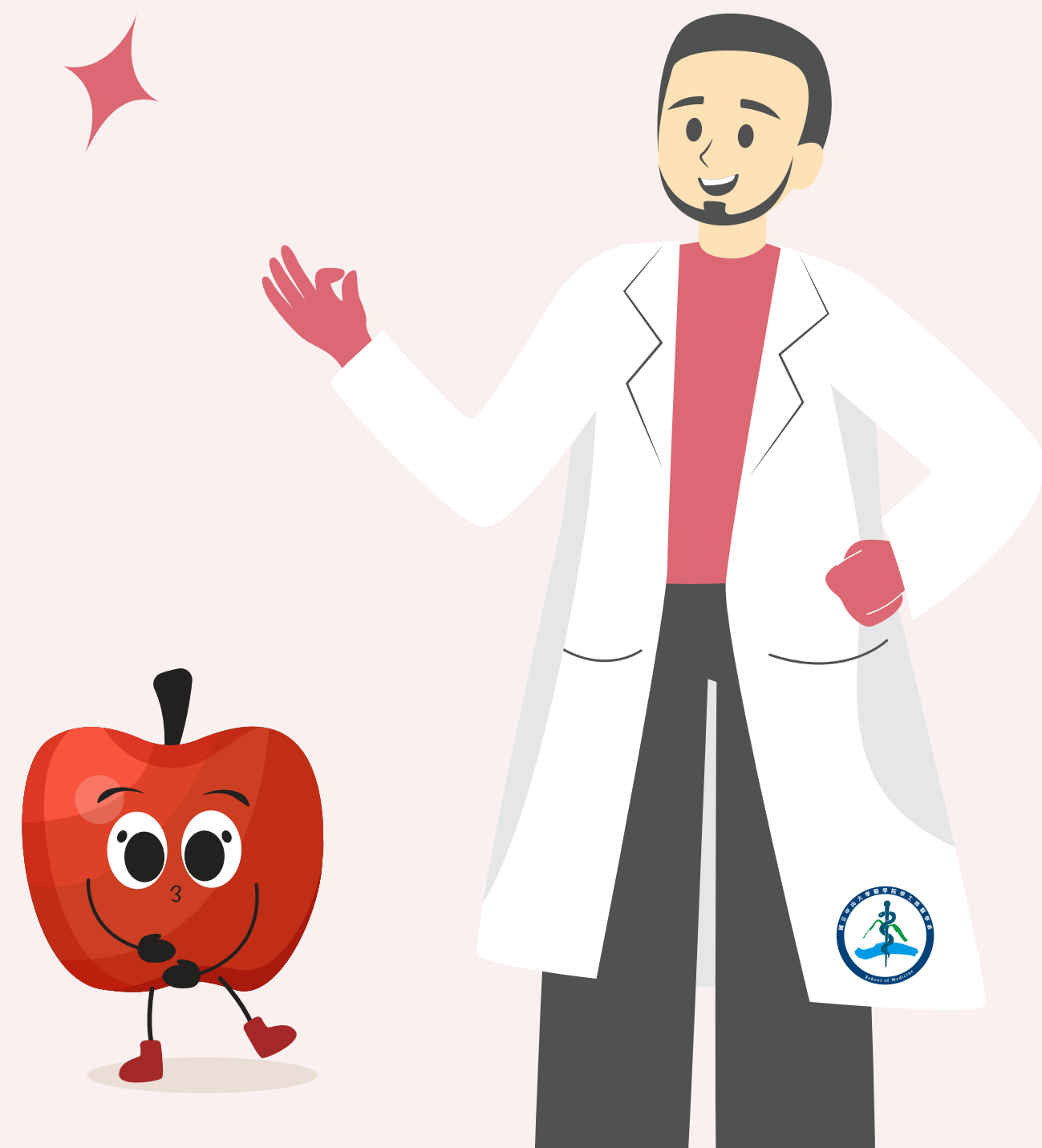
陳秀玲 2025-08-21 16:17:33

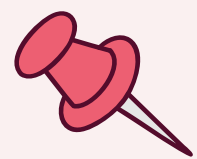
狀態：已評核 - 通過: 56分

教師完成評核，狀態會顯示【已評核 - 通過】。



# 實習學生會談 紀錄表





## 實習學生會談紀錄表(有會談，學生才會填寫提交)

1 點按【評核】按鍵，進入該問卷開始填寫。

- 實習**臨床導師**與導生會談可請學生填寫。
- 該科的**科導師**與學生會談可請學生填寫。
- 於該院的**總導師(副系主任)**與學生會談可請學生填寫。

實習學生會談記錄

問卷

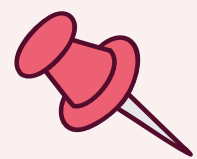
所屬課程：實習學生會談記錄-外科學實習(一)-大腸直腸外科

張敏良 2025-10-17 13:58:56

狀態：未評核

查看其他任務

評核



# 實習學生會談紀錄表(有會談，學生才會填寫提交)

2 學生已填寫部分會顯示，請老師填寫「教師觀察與總結建議」後即可送出。

題目 9 | 多選題 |

回饋項目-學習收穫

選項

- ☒ A 接觸臨床病人機會充足
- ☒ B 有機會練習基本臨床技能
- ☒ C 有機會運用溝通技巧

學生已填寫部分，  
教師可進行察看。

題目 18 | 問答題 |

※以下內容由老師填寫※  
教師觀察與總結建議

答案

請輸入

總得分：0 送出評核

請與談教師針對與學生的會  
談狀況與結果，進行總結建  
議填寫，非常感謝!!!

誠摯感謝您的  
支持與協助！

